



**ARQUEOTURISMO**

# *Los Morteros*

---

Villa La Bolsa - Córdoba - Argentina

Turismo Científico - Arqueoturismo

# LOS MORTEROS

La Bolsa - Córdoba

CODIGO SAM



**GRUPO**

**2 - 12 pers.**  
Edad Min. 8 años

**Duración**  
2 1/2 hs.



## Resumen

Caminata guiada por las márgenes del Río Anisacate descubriendo la historia de los primeros pobladores que llegaron a esta zona.

El recorrido comienza por una senda con exuberante vegetación que recorre las márgenes de Río hasta llegar a Los Morteros, lugar donde encontraremos vestigios dejados por los primeros pobladores que explotaron los recursos naturales que les ofrecían las llanuras y valles serranos.

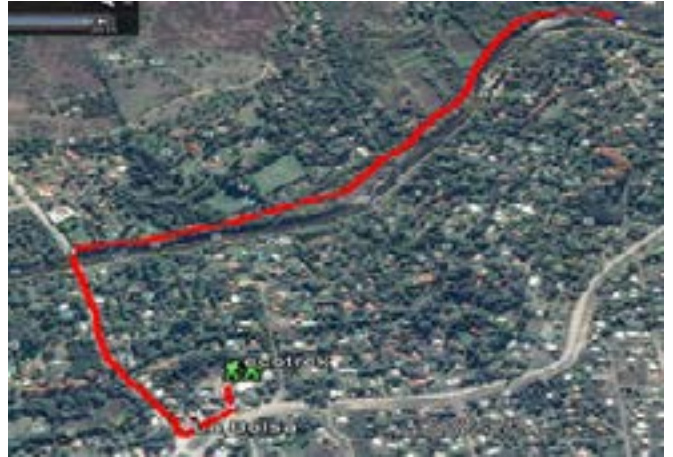
## Detalles

- **Modalidad:** Turismo Científico
- **Actividades:** arqueoturismo, trekking, observación de flora y fauna
- **Grupo guiado:** entre 2 y 12 participantes, mas guía coordinador. Edad mínima: 8 años
- **Nivel de dificultad:** fácil
- **Duración:** 2 1/2 dos horas y media



## ITINERARIO

El recorrido comienza por una senda con exuberante vegetación que recorre las márgenes de Río hasta llegar a Los Morteros, lugar donde encontraremos vestigios dejados por los primeros pobladores que explotaron los recursos naturales que les ofrecían las llanuras y valles serranos. Estas bandas de cazadores y recolectores recolectaron sus plantas y semillas, cazaron guanacos, ciervos y ñandúes, ocuparon abrigos y cuevas, adecuaron campamentos al aire libre, organizando un complejo sistema de asentamiento, desarrollando creativas estrategias y tecnologías para mejorar los resultados de la caza. Las cuevas y abrigos rocosos de las sierras sirvieron de lugar de vivienda para los grupos de cazadores y recolectores. Dentro de estas áreas se realizaban actividades domésticas, como la molienda de semillas recolectadas, la preparación de pigmentos para las pinturas, las tareas de fabricación y mantenimiento de las armas de caza, el procesamiento y la cocción de los alimentos, y el trabajo del cuero para la confección de prendas. También era el lugar de entierro de sus muertos.



Salimos desde el Parador de Omnibus de Villa La Bolsa a las 9 hs. Luego de recorrer 1 hora aproximadamente por una senda con exuberante vegetación, llegamos a Los Morteros.

- **Destino:** Los Morteros (Río Anisacate)
- **Salida:** 9 hs. desde Villa La Bolsa (parador de ómnibus)
- **Regreso:** 11,30 hs. al parador de Villa La Bolsa
- **Duración:** 2 1/2 hs.



## EQUIPAMIENTO



Ecotrek, Turismo Alternativo dispondrá del equipo general – Botiquín de Primeros Auxilios – Equipos de comunicación VHF y telefonía celular. Todos los participantes viajan asegurados.

Los participantes deberán llevar a la excursión lo siguiente:

- **Necesario:** ropa cómoda compuesta de pantalón (tipo joggins), camisa o remera, gorro o sombrero - abrigo tipo rompeviento - protector solar - lentes o gafas para el sol - calzado cómodo tipo zapatillas.
- **Conveniente:** cámara fotográfica o video - Galletas, frutas, cereales - botella de agua (mínimo 1 litro).
- **No llevamos:** mascotas

## GRADO DE DIFICULTAD



No se requiere experiencia previa.

La dificultad debería evaluarse solo desde un punto de vista técnico, pero en la práctica se lo vincula más con los aspectos personales tales como el cansancio o con algún tipo de malestar que pueda ocasionar un esfuerzo determinado.

Así mismo, definir los grados de dificultad resulta generalmente “lo más difícil de definir”. Lo que a una persona puede parecerle “fácil” resulta relati-

vamente “difícil” para la otra, quedando este concepto vinculado a puntos de vista y apreciaciones diferentes acerca de la interpretación de la exigencia de una misma actividad.

Para interpretar mejor el concepto basta con analizar algunos factores que intervienen en la apreciación: La dificultad se refiere a la factibilidad técnica o física de un itinerario. La dificultad puede ser localizada o constante, física o técnica. Tienen relación directa con el tipo de terreno, el esfuerzo que se requiere, el equipo que se necesita o el tiempo que hay que emplear para recorrerlo. Como consecuencia de la época y las condiciones del terreno de la dificultad técnica del itinerario y de su dificultad desde el punto de vista atlético, adaptaremos nuestro itinerario para hacer de la actividad algo seguro y agradable.





### ARQUEOLOGÍA SERRANA

8000 años atrás, o quizás más, el rico paisaje de las Sierras fue el lugar elegido por unas pocas bandas de cazadores y recolectores nómades, quienes a través de los siglos desarrollaron nuevas formas de vida. Estas sociedades incorporaron la agricultura y poblaron con sus aldeas este vasto territorio.

### LOS PRIMEROS POBLADORES

Hace alrededor de 10.000 años arribaron los primeros habitantes, hacia la región actual de la provincia de Córdoba. En aquella época hacía más frío que en la actualidad y el paisaje lucía como una estepa con abundantes pastizales y pocos árboles, con fuertes vientos.

Era un ambiente recorrido principalmente por grandes animales, que luego se extinguieron, como esmilodontes, megaterios, gliptodontes y caballos antiguos, junto a otras especies que aún existen como guanacos, ciervos y ñandúes.

Hay indicios que aquellos primeros pobladores se habrían alimentado de esos grandes mamíferos, que al corto tiempo se extinguieron debido al cambio climático que ocurrió al terminarse la Era Glacial.



Megaterio

Esto significó que los cazadores tuvieron que adaptarse a nuevas condiciones y recursos disponibles, creando otras formas de vida, generando nuevas estrategias económicas y de asentamiento.

### Las bandas de cazadores

Las bandas de cazadores y recolectores explotaron los recursos naturales que les ofrecían las llanuras y valles serranos.

Recolectaron sus plantas y semillas, cazaron guanacos, ciervos y ñandúes, ocuparon abrigos y cuevas, adecuaron campamentos al aire libre, organizando un complejo sistema de asentamiento, desarrollando creativas estrategias y tecnologías para mejorar los resultados de la caza.

### La vida en las cuevas

Las cuevas y abrigos rocosos de las Sierras sirvieron de lugar de vivienda para los grupos cazadores y recolectores. Dentro de estas áreas se realizaban actividades domésticas, como la molienda de semillas recolectadas, la preparación de pigmentos para las pinturas, las tareas de fabricación y mantenimiento de las armas de caza, el procesamiento y la cocción de los alimentos, y el trabajo del cuero para la confección de prendas. También era el lugar de entierro de sus muertos.





Tigre Diente de Sable



Gliptodonte

#### LOS PUEBLOS ALDEANOS

A comienzos de la Era Cristiana, los pueblos indígenas de las Sierras sumaron la agricultura del maíz a su modo de vida, tradicionalmente basado en los productos obtenidos por caza y recolección

Hace alrededor de 2000 años, los grupos humanos de las Sierras comenzaron a incorporar y desarrollar una serie de cambios sociales, tecnológicos, económicos, ideológicos y políticos que modificaron sustancialmente su organización y forma de vida.

La agricultura, la vida sedentaria en aldeas, el crecimiento de la población, la colonización de nuevos paisajes, la tecnología alfarera, las estrategias de caza a distancia, la configuración de jefaturas y el establecimiento de alianzas y guerras, dieron un carácter particular a estos grupos.

#### ASENTAMIENTOS, RECURSOS Y TECNOLOGÍA

El crecimiento de la población se fue ajustando con un sistema de asentamiento que se extendió hacia los diferentes pisos ecológicos de las distintas alturas de los valles serranos.

De este modo, los agricultores distribuían sus chacras de maíz, zapallo y porotos, en diferentes zonas mientras alternaban con la recolección de algarroba, chañar y mistol en otros lugares, aprovechando la maduración progresiva de los frutos por los microclimas locales.

Explotaban las canteras de piedras para sus herramientas y los bancos de arcilla para la fabricación de sus ollas, recipientes y estatuillas.

Continuaron cazando ciervos y guanacos pero ahora con arco y flecha, algunas de ellas hechas con huesos.

Desarrollaron una maestría especial en la elaboración de objetos óseos, finamente pulidos y decorados, algunos de los cuales eran usados en la fabricación de tejidos, redes y cestas.

#### EL FINAL

Individuos orgullosos, bien vestidos, con ricos atavíos y rostros pintados, como se representan en las estatuillas de cerámica y en los trazos coloridos del arte rupestre, los indígenas de las Sierras vieron llegar, con mirada atónita, a los jinetes españoles en plan de conquista.

Luego de algunos viajes de reconocimiento del terreno, los españoles llegaron para quedarse. En el año 1573, con la fundación de Córdoba, se marca un hito en la historia de los pueblos indígenas de la región.

La colonización española introdujo restricciones e imposiciones legales que iniciaron la desestructuración de las sociedades indígenas: se les limitó el acceso a sus tierras y recursos tradicionales, se los encomendó a un conquistador y se los obligó a vivir en reducciones o en ciudades coloniales para cumplir con sus servicios.

Aunque se rebelaron a la dominación, dieron guerra, intentaron acuerdos, pelearon judicialmente e, incluso, adaptaron recursos y costumbres europeos. Finalmente, son vencidos e incorporados, los pocos que quedaron, al sistema colonial. Estos ajustes no fueron suficientes: el exceso de trabajo, sumado a nuevas enfermedades y al descenso del ingreso diario de energías en la dieta, causaron una gran disminución de la población.

Este terrible impacto cultural terminó con toda identidad, sepultó siglos de experiencias y conocimientos, y los pocos sobrevivientes fueron marginales en la sociedad estatal.



# CAMINATA CON EXPERTOS



## Ricardo Gómez

---

Antropólogo Social, Periodista Científico y Fotógrafo Documental.

Guía de Montaña (AAGM) - Timonel (PNA) y Piloto de Parapente.

Ricardo es Especialista en Comunicación Pública de la Ciencia y Periodismo Científico.

Técnico en Comunicación y Turismo y Licenciado en Comunicación Social (UNC).

Actualmente es Director Ejecutivo de Ecotrek y Socio Gerente de Abriendo Rutas S.R.L.

[rgomez@ecotrek.com.ar](mailto:rgomez@ecotrek.com.ar)

